



Základní škola a Mateřská škola Albrechtice

Adresa: Školní 20, 735 43 Albrechtice u Č. Těšína

Tel.: 596 428 447 | E-mail: sekretariat@zsalbrechtice.cz

IČO: 48004286 | Datová schránka: iaeqfxi

Web: www.zsalbrechtice.cz

VÝROČNÍ ZPRÁVA O ČINNOSTI ŠKOLY

ŠKOLNÍ ROK 2024/2025



Zpracoval: Mgr. Tomáš Hlavenka – ředitel školy

Obsah

| | |
|---|----|
| 1.1. Základní údaje o základní škole | 1 |
| 1.2. Školská rada | 2 |
| 1.3. Přehled vzdělávání | 3 |
| 1.3.1. Školní vzdělávací program "Cesta k sobě" | 3 |
| 1.3.2 Učební plán 1. stupně | 3 |
| 1.3.3 Učební plán 2. stupně | 4 |
| 1.3.4. Výuka cizích jazyků | 5 |
| 1.3.5. Žáci se speciálními vzdělávacími potřebami | 5 |
| 1.3.6. Volba povolání | 5 |
| 1.3.7 Ochrana člověka za mimořádných událostí, dopravní výchova, ochrana zdraví | 6 |
| 1.3.8. Environmentální výchova a povědomí o ochraně přírody | 6 |
| 1.4. Rámcový popis personálního zabezpečení činnosti školy | 8 |
| 1.5. Údaje k zápisu o povinné školní docházce | 9 |
| 1.6. Údaje o výsledcích vzdělávání žáků | 9 |
| 1.7. Akce realizované na škole a mimoškolní akce | 10 |
| 1.8. Nabídka kroužků | 20 |
| 1.9. Školní družina | 20 |
| 1.10. Údaje o prevenci sociálně patologických jevů | 21 |
| 1.11. Údaje o dalším vzdělávání pedagogických pracovníků | 22 |
| 1.12. Údaje o prezentaci školy na veřejnosti | 23 |
| 1.13. Spolupráce se zákonnými zástupci | 23 |
| 1.14. Spolupráce s MŠ | 24 |
| 1.15. Údaje o výsledcích inspekční činnosti provedené ČŠI | 25 |
| 1.16. Adaptace ukrajinských žáků | 25 |
| Mateřská škola | 27 |
| 2.1. Základní údaje o mateřské škole | 27 |
| 2.2. Výsledky výchovy a vzdělávání | 28 |
| 2.3. Údaje o výsledcích inspekční činnosti provedené ČŠI | 30 |
| 3. Hlavní záměry pro školní rok 2025-2026 | 30 |
| Přílohy: | 31 |
| Základní údaje o hospodaření školy v roce 2024-2025 | 31 |

1.1. Základní údaje o základní škole

| | |
|--|--|
| Název školy: | Základní škola a Mateřská škola Albrechtice, příspěvková organizace |
| Adresa školy: | Školní 20, 735 43, Albrechtice |
| IČO školy: | 48004286 |
| IZO školy: | 600135896 |
| Telefonní kontakt: | 596428447 |
| Kontaktní emailová adresa: | feber@volny.cz |
| Webové stránky školy: | zsalbrechtice.cz |
| Zřizovatel školy: | Obec Albrechtice u Českého Těšína |
| Ředitel školy: | Mgr. Tomáš Hlavenka od 1.8. 2025 Mgr. Zdeněk Feber |
| Zástupce ředitele pro 2. stupeň, který trvale zastupuje ředitele v plném rozsahu jeho řídicí činnosti: | Mgr. Jiří Bakončík |
| Zástupce ředitele školy pro 1. stupeň: | Mgr. Jiřina Kowalczyková |
| Učitelka pověřená vedením v MŠ | Helena Nogolová |
| Zástupkyně ředitele pro věci ekonomické | Libuš Jedlinská |
| Výchovný poradce: | Mgr. Jiří Bakončík |

| | |
|------------------------------|--|
| Školní metodik prevence | Mgr. Jiří Bakončík |
| Školní speciální pedagog: | -- |
| Školní psycholog: | -- |
| Koordinátor ICT | Mgr. Zdeněk Feber |
| Koordinátor ŠVP | Mgr. Jiří Bakončík |
| Koordinátor EVVO a VUR | — |
| Vychovatelky školní družiny: | Kristina Szwedová, Lucie Chybová |
| Školní vzdělávací program | Cesta k sobě |
| Charakteristika školy: | Základní škola IZO 600 135 896 Mateřská škola IZO 107 623 005 Školní družina IZO 119 700 891 Školní jídelna IZO 102 892 261 |

1.2. Školská rada

Členové školské rady:

Za pedagogické pracovníky:

Mgr. Ingrid Demelová

Mgr. Radka Kozlová

Helena Nogolová (za MŠ)

Za obec Albrechtice:

Bc. Kateřina Melišová

Ing. Mgr. Galina Struhárová, MBA

Tomáš Wojtyna

Za zákonné zástupce nezletilých žáků:

Tomáš Švarc

Ing. Adéla Kudělová

Magdaléna Kratochvílová

Školská rada se sešla v loňském školním roce 2x, čítá 9 členů.

1.3. Přehled vzdělávání

1.3.1. Školní vzdělávací program "Cesta k sobě"

1.3.2 Učební plán 1. stupně

| Vzdělávací oblast / vyučovací předměty | 1 | 2 | 3 | 4 | 5 | ŠVP | RVP |
|---|-----------|-----------|-----------|-----------|-----------|---------------|------------|
| Jazyk a jazyková komunikace | | | | | | 46 + 4 | 44 |
| Český jazyk a literatura | 8 + 1 | 8 + 1 | 7 + 1 | 7 + 1 | 7 | 37 + 4 | 35 |
| Cizí jazyk | X | X | 3 | 3 | 3 | 9 | 9 |
| Matematika a její aplikace | | | | | | 22 + 2 | 20 |
| Matematika | 4 | 5 | 5 | 4 + 1 | 4 + 1 | 22 + 2 | 0 |
| Informační a komunikační technologie | | | | | | 1 | 1 |
| Informační a komunikační technologie | X | X | X | X | 1 | 1 | 0 |
| Člověk a jeho svět | | | | | | 12 + 2 | 12 |
| Člověk a jeho svět | 2 | 2 | 3 | 2 + 1 | 3 + 1 | 12 + 2 | 0 |
| Umění a kultura | | | | | | 12 | 12 |
| Hudební výchova | 1 | 1 | 1 | 1 | 1 | 5 | 0 |
| Výtvarná výchova | 1 | 1 | 1 | 2 | 2 | 7 | 0 |
| Člověk a zdraví | | | | | | 10 + 2 | 10 |
| Tělesná výchova | 2 | 2 + 1 | 2 + 1 | 2 | 2 | 10 + 2 | 10 |
| Člověk a svět práce | | | | | | 5 | 5 |
| Svět práce | 1 | 1 | 1 | 1 | 1 | 5 | 0 |
| CELKEM ZÁKLADNÍ | 19 | 20 | 23 | 22 | 24 | 108 | 104 |
| CELKEM DISPONIBILNÍ | 1 | 2 | 2 | 3 | 2 | 10 | 14 |
| CELKEM V ROČNÍKU | 20 | 22 | 25 | 25 | 26 | 118 | 118 |

1.3.3 Učební plán 2. stupně

| Vzdělávací oblast / vyučovací předměty | 6 | 7 | 8 | 9 | ŠVP | RVP |
|---|-----------|-----------|-----------|-----------|---------------|------------|
| Jazyk a jazyková komunikace | | | | | 28 + 2 | 27 |
| Český jazyk a literatura | 4 + 1 | 4 | 4 | 4 + 1 | 16 + 2 | 15 |
| Cizí jazyk | 3 | 3 | 3 | 3 | 12 | 12 |
| Matematika a její aplikace | | | | | 16 + 2 | 15 |
| Matematika | 4 | 4 + 1 | 4 | 4 + 1 | 16 + 2 | 0 |
| Informační a komunikační technologie | | | | | 1 + 4 | 1 |
| Informační a komunikační technologie | 1 | 0 + 1 | 0 + 1 | 0 + 2 | 1 + 4 | 0 |
| Člověk a společnost | | | | | 12 | 11 |
| Dějepis | 2 | 2 | 2 | 2 | 8 | 0 |
| Výchova k občanství | 1 | 1 | 1 | 1 | 4 | 0 |
| Člověk a příroda | | | | | 22 + 3 | 21 |
| Fyzika | 2 | 2 | 2 | 1 | 7 | 0 |
| Chemie | X | X | 2 | 2 | 4 | 0 |
| Přírodopis | 2 | 2 | 2 | 1 | 7 | 0 |
| Zeměpis | 1 + 1 | 1 + 1 | 1 + 1 | 1 | 4 + 3 | 0 |
| Umění a kultura | | | | | 10 | 10 |
| Hudební výchova | 1 | 1 | 1 | 1 | 4 | 0 |
| Výtvarná výchova | 2 | 2 | 1 | 1 | 6 | 0 |
| Člověk a zdraví | | | | | 10 + 2 | 10 |
| Výchova ke zdraví | X | 1 | X | X | 1 | 0 |
| Tělesná výchova | 2 + 1 | 2 | 2 | 3 | 9 + 1 | 0 |
| Sportovní hry | X | 0 + 1 | X | X | 0 + 1 | X |
| Člověk a svět práce | | | | | 4 | 3 |
| Svět práce | X | X | 1 | 1 | 2 | 0 |
| Práce s laboratorní technikou | X | X | 1 | X | 1 | X |
| Příprava pokrmů | X | 1 | X | X | 1 | X |
| Využití digitálních technologií | X | X | 1 | X | 1 | X |
| Provoz a údržba domácnosti | X | X | 1 | X | 1 | X |
| Práce s technický materiály | X | 1 | X | X | 1 | X |
| Doplňující vzdělávací obory | | | | | 0 + 6 | 0 |
| Francouzský jazyk | X | X | 0 + 3 | 0 + 3 | 0 + 6 | X |
| Německý jazyk | X | X | 0 + 3 | 0 + 3 | 0 + 6 | X |
| CELKEM ZÁKLADNÍ | 25 | 26 | 27 | 25 | 103 | 98 |
| CELKEM DISPONIBILNÍ | 3 | 4 | 5 | 7 | 19 | 24 |
| CELKEM V ROČNÍKU | 28 | 30 | 32 | 32 | 122 | 122 |

1.3.4. Výuka cizích jazyků

Výuka anglického jazyka probíhá od třetího ročníku, ve třetím a čtvrtém ročníku je kladen důraz na mluvení a poslech s porozuměním. Od osmého ročníku si žáci volí druhý cizí jazyk – FJ nebo NJ. Časová dotace druhého cizího jazyka v obou ročnících je 3h.

1.3.5. Žáci se speciálními vzdělávacími potřebami

Pedagogové se snaží zachytit speciální potřeby žáků již na 1. Stupni, dále spolupracují se zákonnými zástupce při poskytování podpůrných opatření 1. Stupně. V případě, že jsou podpůrná opatření 1. Stupně nedostačující, je zákonným zástupcům doporučeno objednat dítě na vyšetření v PPP, SPC. Ve školním roce 2024/2025 bylo ve škole vzděláváno celkem 28 žáků s přiznaným podpůrným opatřením (PO).

Z tohoto počtu bylo 1 dítě z mateřské školy a 19 žáků ze základní školy, kteří měli podpůrná opatření již z předchozího období. Nově bylo v průběhu školního roku vyšetřeno a zařazeno 8 žáků, kterým byla rovněž přiznána podpůrná opatření.

Z celkového počtu žáků s PO se 3 žáci nacházeli ve stupni 1, 19 žáků ve stupni 2 a 6 žáků ve stupni 3.

Podpůrná opatření byla nejčastěji zaměřena na pomoc při výuce, úpravu vzdělávacích podmínek a individuální přístup pedagogů. Tři žáci měli přiznanou podporu asistenta pedagoga. Individuální vzdělávací plán (IVP) nebyl ve sledovaném období zpracován u žádného žáka.

Ve školním roce 2024-2025 působily na základní škole 2AP, v mateřské škole 1AP.

1.3.6. Volba povolání

V průběhu školního roku 2024/2025 probíhala na škole řada aktivit v rámci kariérového poradenství, které měly za cíl pomoci žákům při volbě střední školy a jejich orientaci ve světě práce.

Žáci 9. ročníků navštívili Informační a poradenské středisko Úřadu práce (IPS), kde získali přehled o aktuální situaci na trhu práce, seznámili se s různými profesemi a s požadavky jednotlivých povolání.

Každý žák obdržel Atlas školství, který mu posloužil jako praktická pomůcka při výběru vhodného studijního oboru a školy. Atlas obsahoval přehled oborů, škol, i podrobnosti o přijímacím řízení.

V rámci předmětu Svět práce probíhaly prezentace zástupců středních škol a jejich oborů, při nichž byli žáci informováni o možnostech studia a podmínkách přijetí. Součástí výuky byla také příprava na Dny otevřených dveří, které žáci následně navštěvovali.

Žáci 9.A se rovněž zúčastnili akce Volba povolání 2025, která se konala ve sportovní hale Slávie v Havířově. Na této regionální burze škol měli možnost seznámit se s nabídkou středních škol z širokého okolí a získat další informace potřebné k volbě svého budoucího povolání i k přijímacímu řízení.

1.3.7 Ochrana člověka za mimořádných událostí, dopravní výchova, ochrana zdraví

V rámci oblasti ochrany člověka za mimořádných událostí proběhlo v průběhu školního roku cvičení evakuace celé školy ve spolupráci s Obecní policií Albrechtice a Jednotkou sboru dobrovolných hasičů Albrechtice. Cílem bylo procvičit správné reakce žáků i zaměstnanců školy při mimořádné situaci a ověřit funkčnost evakuačních postupů.

Dopravní výchova probíhala zejména formou praktických aktivit na mobilním dopravním hřišti, které škola vlastní. Hřiště je pravidelně využíváno žáky mateřské školy, školní družiny i Polské školy, a slouží k rozvoji dopravní gramotnosti a bezpečného chování dětí v silničním provozu.

Součástí výchovy k bezpečnému a zdravému životnímu stylu byla i ochrana zdraví, zařazená do výuky prostřednictvím tematických bloků v hodinách prvouky, přírodopisu, tělesné výchovy a výchovy ke zdraví. Žáci se seznamovali se zásadami zdravé výživy, poskytováním první pomoci i prevencí úrazů.

1.3.8. Environmentální výchova a povědomí o ochraně přírody

Vzdělávací oblast **Člověk a příroda** vede žáky k porozumění přírodním zákonitostem a jejich propojenosti s každodenním životem člověka. Žáci se učí chápat přírodu jako systém, jehož součástí je i člověk, a rozvíjejí odpovědnost za její ochranu a udržitelné využívání.

Výuka probíhá převážně **praktickou a badatelskou formou** prostřednictvím pozorování, experimentů a měření. Žáci se učí klást otázky, hledat příčiny jevů, vyvozovat závěry a využívat poznatky v praxi. Důraz je kladen na **kritické a logické myšlení**, schopnost analyzovat souvislosti a samostatně řešit problémy.

Předměty **Fyzika, Chemie, Přírodopis a Zeměpis** umožňují žákům lépe chápat vztah mezi přírodou, technikou a společností. Žáci poznávají souvislosti mezi stavem přírody a lidskou činností, učí se využívat přírodovědné poznatky pro ochranu zdraví, bezpečné chování a rozvoj moderních technologií.

Cílem vzdělávání v této oblasti je podpořit u žáků schopnost porozumět přírodním procesům, chovat se zodpovědně vůči životnímu prostředí, využívat obnovitelné zdroje energie a uplatňovat principy **udržitelného rozvoje**.

Cílem je vést žáky k uvědomělému a odpovědnému chování vůči přírodě i společnosti a ukázat jim, že i drobné každodenní činy mohou přispět k ochraně životního prostředí a kvalitě života všech.

Environmentální výchova je přirozenou součástí výuky i mimoškolních aktivit. Žáci jsou vedeni k aktivnímu zájmu o přírodu, k šetrnému nakládání s energiemi, vodou a odpady a k porozumění vztahům mezi člověkem a životním prostředím.

Součástí výuky jsou projekty, tematické dny a praktické činnosti, které rozvíjejí ekologické povědomí – např. péče o okolí školy, práce na školní zahradě, sběrové akce či třídění odpadu.

Velký úspěch zaznamenala tradiční sběrová soutěž papíru, do které se zapojila většina tříd. Žáci tak přispěli nejen k ochraně přírody, ale i k posílení týmové spolupráce. Za svůj aktivní přístup a výborné výsledky byli odměněni výletním dnem na Dolní Moravě, kde navštívili Sky Bridge – nejdelší visutý most na světě – a užili si den plný zážitků v horském prostředí.

Důraz je kladen také na propojení environmentální výchovy s výukou přírodovědných, technických a tělovýchovných předmětů. Cílem je vést žáky k uvědomělému a odpovědnému chování vůči přírodě i společnosti a ukázat jim, že i drobné každodenní činy mohou přispět k ochraně životního prostředí a kvalitě života všech.



1.4. Rámcový popis personálního zabezpečení činnosti školy

| Jméno a příjmení | Funkce |
|-------------------------------------|--|
| Vedení školy | |
| Mgr. Zdeněk Feber | Ředitel školy, ICT koordinátor |
| Mgr. Jiří Bakoččík | Zástupce ředitele školy pro 2. stupeň, výchovný poradce, školní metodik prevence |
| Mgr. Jiřina Kowalczyková | Zástupkyně ředitele pro 1. stupeň |
| Helena Nogolová | Učitelka pověřená vedením v MŠ |
| Libuše Jedlinská | Zástupkyně ředitele pro věci ekonomické |
| Technicko - hospodářský úsek | |
| Alena Martynková | Mzdová účetní - externí |
| Ing. Marie Turoňová | Účetní - externí |
| Pedagogický sbor ZŠ | |
| Třídní učitelé | |
| Mgr. Ingrid Demelová | Třídní učitelka 1.A |
| Mgr. Petr Kubiena | Třídní učitelka 2.A |
| Mgr. Jiřina Kowalczyková | Třídní učitel 3.A |
| Mgr. Taťána Gajdačová | Třídní učitelka 4.A |
| Mgr. Radka Kozlová | Třídní učitelka 5.A |
| Mgr. Ivana Dudík Lazarovská | Třídní učitelka 6.A |
| Mgr. Světlana Lalíková | Třídní učitelka 7.A |
| Mgr. Pavlína Charvátová | Třídní učitel 8.A |
| Mgr. Miriam Charvátová | Třídní učitelka 9.A |
| Netřídní učitelé | |
| Mgr. Tomáš Hlavenka | Netřídní učitel |
| MgA. Kateřina Rusnoková | Netřídní učitel |
| Prof. Said Habboudji | Netřídní učitel |
| Mgr. Václav Vrubel | Netřídní učitel |
| Mgr. Milena Zálešáková | Netřídní učitel |
| Mgr. Jiřina Kowalczyková | Netřídní učitelka |
| Mgr. Eliška Grania Dordová | Netřídní učitelka |
| Školní družina | |
| Kristina Szwedová | Vychovatelka |
| Lucie Chybová | Vychovatelka |
| Asistenti pedagoga | |
| Lucie Chybová | Asistentka pedagoga |
| Veronika Brzozová | Asistentka pedagoga |
| Martina Sichová | Asistentka pedagoga |

1.5. Údaje k zápisu o povinné školní docházce



Základní škola a Mateřská škola Albrechtice

Zápis do 1. třídy

ve středu 17. 4. 2024 od 8.00 – 17.00 hodin

Rodiče s sebou vezměte občanský průkaz a rodný list dítěte.

ODKLAD ŠKOLNÍ DOCHÁZKY
 § 37 odst. 1 školského zákona, ve znění účinném od 1. 1. 2017:
 Není-li dítě tělesně nebo duševně přiměřeně vyspělé a požádá-li o to písemně zákonný zástupce dítěte v době zápisu dítěte k povinné školní docházce podle § 36 odst. 4, odloží ředitel školy začátek povinné školní docházky o jeden školní rok, pokud je žádost doložena doporučujícím posouzením příslušného školského poradenského zařízení a odborného lékaře nebo klinického psychologa.






- Nabízíme Vám výuku v základní škole s 19 – členným aprobovaným pedagogickým sborem
- Škola je zaměřena na výuku počítačů, výtvarné výchovy, s bohatou mimoškolní činností formou zájmových kroužků, doučovacích skupin pro slabší i nadané žáky.

Máme pro Vás připraveno:

- Výuku anglického jazyka od třetího ročníku
- Výuka dalších světových jazyků na 2. stupni – možnost německého a francouzského jazyka
- Výuku informatiky pro všechny žáky od 4. ročníku
- Dvě tělocvičny, sportoviště na nejvyšší úrovni s umělým povrchem, venkovní hřiště, dopravní hřiště
- Dvě počítačové učebny – připojené na internet s dataprojektory a interaktivními tabulemi
- Odborné učebny pro výuku F-Ch, Př, D-Z, přípravy pokrmů, technické práce, Aj, Nj, Avt, Hv.
- Stravování ve školní jídelně
- Školní knihovnu s 1800 svazky
- Školní družinu – dvě oddělení
- Součástí školy je mateřská škola – 3 oddělení
- Škola je vybavena audio-vizuální technikou, ve všech odborných učebnách video, DVD a LCD nebo plazma televize, interaktivní dotykové Smart tabule, dataprojektory ve všech třídách
- Pořádáme pro žáky školy v přírodě, kurzy plavání a lyžování, domácí exkurze a zájezdy za kulturou a sportem
- Spolupracujeme s organizacemi jako jsou Základní umělecké školy, Sport pro všechny, FC Baník Albrechtice
- Spolek Rodina a škola organizuje mnoho akcí pro žáky i rodiče a spolupracuje se školou

Více informací se dovíte z našich internetových stránek:
www.zsalbrechtice.cz

Zápis dětí do 1. ročníku proběhl 17. dubna 2024 v budově Základní školy a Mateřské školy Albrechtice. Akce se konala v příjemné atmosféře za účasti učitelů 1. stupně a vychovatelek školní družiny. K zápisu se dostavilo 34 dětí, z nichž 7 požádalo o odklad povinné školní docházky. Do 1. třídy nastoupilo 25 žáků.

1.6. Údaje o výsledcích vzdělávání žáků

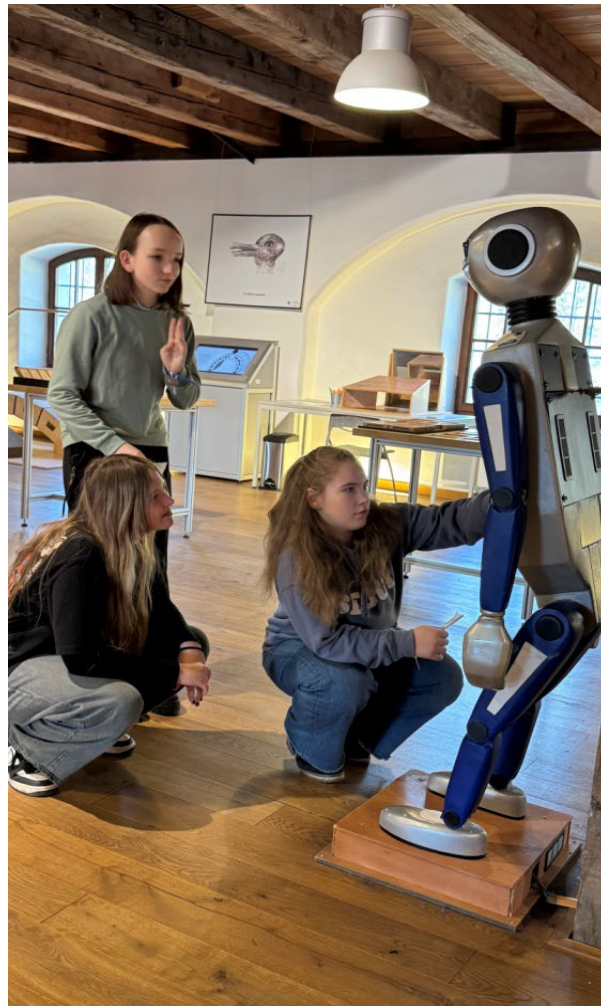
| třída | počet žáků | dívek | PTU | PŘŠ | NTU | DTU | DŘŠ | sníž.stupeň | PPP | neprospěli | slabý prospěch | absence | průměr |
|-------|------------|-------|-----|-----|-----|-----|-----|-------------|-----|------------|--|---------|--------|
| 1.A | 26 | 11 | 8 | 2 | 0 | 0 | 0 | 0 | 0 | 0 | Průměr třída 1,08 vyznamenání - 26 žáků | 1361 | 52,35 |
| 2.A | 19 | 13 | 2 | 0 | 0 | 0 | 0 | 0 | 0 | 0 | Průměr třída 1,08 vyznamenání - 18 žáků | 863 | 45,42 |
| 3.A | 20 | 14 | 5 | 5 | 0 | 0 | 0 | 0 | 0 | 0 | Průměr třída 1,12 vyznamenání - 18 žáků | 634 | 31,7 |

| | | | | | | | | | | | | | |
|----------------|------------|------------|-----------|-----------|----------|----------|----------|----------|----------|----------|--|--------------|--------------|
| 4.A | 25 | 12 | 20 | 0 | 0 | 0 | 1 a | 0 | 0 | 0 | Průměr třída 1,30 vyznamenání - 24 žáků | 1150 | 39,66 |
| 5.A | 20 | 11 | 8 | 4 | 1 r | 1 ki | 0 | 0 | 0 | 0 | Průměr třída 1,16 vyznamenání - 16 žáků | 1643 | 82,15 |
| celkem: | 110 | 61 | 43 | 11 | 1 | 1 | 1 | 0 | 0 | 0 | vyznamenání 102 žáků | 5651 | 51,37 |
| 6.A | 24 | 14 | 6 | 4 | 0 | 0 | 0 | 0 | 0 | 0 | Průměr třída 1,32 vyznamenání - 78 žáků | 1674 | 72,78 |
| 7.A | 16 | 4 | 5 | 2 | 0 | 0 | 0 | 1 | 0 | 0 | Průměr třída 1,47 vyznamenání - 8 žáků | 1024 | 64 |
| 8.A | 25 | 10 | 11 | 10 | 0 | 0 | 1 r | 0 | 0 | 0 | Průměr třída 1,40 vyznamenání - 15 žáků | 2039 | 81,56 |
| 9.A | 28 | 13 | 12 | 13 | 0 | 0 | 0 | 0 | 0 | 0 | Průměr třída 1,65 vyznamenání - 11 žáků | 2758 | 98,5 |
| celkem: | 93 | 41 | 34 | 29 | 0 | 0 | 1 | 1 | 0 | 0 | vyznamenání 51 žáků | 7495 | 80,59 |
| škola | 203 | 102 | 77 | 10 | 1 | 1 | 2 | 1 | 0 | 0 | Průměr školy 1,29 vyznamenán í 153 žáků | 13146 | 64,75 |

1.7. Akce realizované na škole a mimoškolní akce

- **prosinec** – exkurze (Pevnost poznání)
- **květen** – branný den
- **červen** – divadelní představení („Farma zvířat“)
- **květen** – sportovní závod (Běh přátelství)
- **říjen** – sportovní akce (Albrechtická stezka mládeže)
- **říjen** – výstava (včelařství – 90 let)
- **listopad** – loutková revue („Vánoční čas“)

- **prosinec** – workshop v knihovně
- **prosinec** – vánoční besídka
- **leden** – dětský karneval
- **červen** – výlet za sběr papíru (Dolní Morava)
- **květen** – pasování na čtenáře
- **únor** – pololetní diskotéka
- **březen** – Den učitelů (oslava)
- **duben** – soutěž AJ (ECO GAMES)
- **květen** – soutěž AJ (Jazyky hrou)
- **březen** – anglické divadlo
- **prosinec** – exkurze (Vánoční Brno)
- **červen** – školní výlet (Zbrašovské jeskyně + Hranická propast)
- **červen** – exkurze (pekárna SEMAG)
- **prosinec** – výchovný koncert (Permoník)
- **červen** – výchovný koncert (Permoník)
- **červen** – Den dětí (2. st. – Challenge Day; 1. st. – Den dětí naruby)

















1.8. Nabídka kroužků

- Výtvarná tvorba
- Fantazijně-kreativní tvorba
- Doučování anglického jazyka (individuální)
- Keramické tematické workshopy
- Workshopy – výzdoba školy (technika secco)
- Individuální příprava na střední školy s uměleckým zaměřením
- Individuální příprava na jazykové zkoušky z anglického jazyka
- Tělovýchovný kroužek
- Příprava na přijímací zkoušky z matematiky (9. ročník)
- Debrujáři
- Doučování matematiky (7. a 8. ročník)
- Doučování anglického jazyka (4., 6., 7. a 9. ročník)
- Příprava na přijímací zkoušky z českého jazyka (9. ročník)
- Doučování českého jazyka (8. ročník)
- Doučování anglického jazyka (6. ročník)
- Sportovní kroužek „Albrechtíčánek“ (pro žáky 2.–4. ročníku)
- Sportovní kroužek – volejbal (pro žáky 5.–9. ročníku)
- Doučování českého jazyka (5. ročník)
- Hudebně dramatický kroužek

1.9. Školní družina

Školní družina je zařízení, které zajišťuje zájmové vzdělávání, odpočinkové činnosti, přípravu na vyučování a rozvoj sociálních dovedností žáků. Ve školním roce 2024/2025 byla organizována do dvou věkově smíšených oddělení s kapacitou 60 žáků.

Činnost školní družiny byla zaměřena na rozvoj výtvarných, pěveckých, přírodovědných, dopravních a tělovýchovných aktivit. Během roku proběhla řada soutěží, besed a tematických akcí:

- **říjen** – soutěž v pexesu, halloweenské zábavné odpoledne
- **listopad** – pěvecká soutěž „Lidová píseň“, výtvarná soutěž „Ilustrace pohádky“
- **prosinec** – Mikulášské zdobení perníčků, pěvecká soutěž „Zapívej koledu“, výtvarná soutěž „Namaluj koledu“
- **leden** – výtvarná soutěž „Zimní písňe“, beseda s myslivci
- **únor** – soutěž ve hře Kvarteto
- **březen** – beseda ve školní i obecní knihovně
- **duben** – soutěž ve hře Člověče, nezlob se, beseda s obecní policií
- **květen** – beseda „Třídění odpadu“, soutěž ve hře Mlýn, výtvarná soutěž „Čistý a znečištěný les“

- **červen** – pěvecká soutěž „Umělá píseň“, přírodovědná soutěž

Činnost školní družiny byla pestrá a vedla žáky k tvořivosti, spolupráci, ohleduplnosti a smysluplnému trávení volného času.

1.10. Údaje o prevenci sociálně patologických jevů

Preventivní programy ve školním roce 2024/2025

Ve školním roce 2024/2025 proběhla řada preventivních programů zaměřených na rozvoj zdravých vztahů ve třídních kolektivech, prevenci rizikového chování a podporu bezpečného školního prostředí. Programy vedla **Poradna pro primární prevenci Ostrava, z. s.**

Přehled realizovaných programů:

- **Komunikace ve třídním kolektivu** – 5. A
- **Nebezpečí šikany** – 5. A, 7. A
- **Nebezpečí kyberšikany** – 6. A
- **Rizika elektronické komunikace** – 7. A
- **Mediální gramotnost** – 8. A
- **Bezpečné sexuální chování v dospívání** – 9. A

Cíle a zaměření preventivního programu

Preventivní program je zaměřen na zvyšování odolnosti žáků vůči sociálně patologickým jevům, rozvoj správných postojů k životním situacím a podporu zdravého klimatu školy. Důraz je kladen na vedení žáků ke slušnému, ale zároveň asertivnímu chování a schopnosti zvládat zátěžové situace.

Cílem je také rozvíjet **komunikaci mezi školou a rodinou** a podporovat **spolupráci pedagogických pracovníků**, aby byla prevence dlouhodobě účinná.

Oblasti prevence pro školní rok 2024/2025

- **Prevence šikany** – 1., 3., 4., 6. a 7. třída
- **Prevence kyberšikany** – 5. a 7. třída
- **Prevence závislostí** – 8. třída
- **Podpora vztahů ve třídě** – 2. třída
- **Rizikové sexuální chování** – 9. třída
- **Podpora psychické odolnosti** – 4., 6. a 9. třída
- **Posílení hodnot v kolektivu** – 5. a 8. třída

Principy preventivního programu

Preventivní program je postaven na těchto principech:

- ochrana oprávněných zájmů žáků,
- otevřená komunikace a spolupráce mezi pedagogickými pracovníky,
- spolupráce mezi pedagogy a zákonnými zástupci,
- respektování individuálních potřeb žáků.

Z těchto principů vycházejí tři hlavní **cílové skupiny prevence**:

1. pedagogičtí pracovníci,
2. zákonní zástupci žáků,
3. žáci.

Metody a formy práce

- projektové dny (např. *Den zdraví*),
- interaktivní besedy s odborníky (Policie ČR, psycholog, odborní lektoři),
- využití her, dramatizace a výtvarných aktivit,
- práce s třídním kolektivem – třídnické hodiny, adaptační kurzy.

1.11. Údaje o dalším vzdělávání pedagogických pracovníků

Září

- Jak na třídní pravidla
- PŘIJÍMAČKY NA SŠ V POHODĚ

Říjen

- KLIMA VE TŘÍDĚ – inspirace z polních i přespolních podmínek
- DEBRU online – Světlo (projekt Od učitelů k učitelům)
- Mobilní aplikace pod lupou – rozvoj digitálních kompetencí
- DIGI plovárna – Umělá inteligence ve výuce

Listopad

- Bezpečnost a tvorba hesel
- CELOSTÁTNÍ SETKÁNÍ UČITELŮ (projekt Od učitelů k učitelům 4)
- Co se žáci učí? Od cíle hodiny k důkazu učení
- A proč se to mám naučit? Motivace žáků jako předpoklad učení ke znalostem

Prosinec

- DEBRU online – Elektrostatika (projekt Od učitelů k učitelům)
- JAK ZVLÁDNOUT PROKRASTINACI

Leden

- Jak na fyziku s digitální technikou
- Kompetence s nadhledem
- Tvorba osobní vize pro pedagogy

Únor

- Úvod do generativní AI pro učitele – webinář
- Tvorba AI asistentů pro učitele – praktický workshop (NPI a AI dětem)

Březen

- Generativní AI jako pomocník učitele 2025
- FITNESS PRO MOZEK – Trénink koncentrace

Duben

- Formativní hodnocení na 2. stupni ZŠ

Květen

- První kroky s Canvou
- Canva pro začátečníky – rozvoj digitálních kompetencí žáků

1.12. Údaje o prezentaci školy na veřejnosti

Prezentace školy na veřejnosti je realizována prostřednictvím moderních komunikačních kanálů – webových stránek, sociálních sítí a médií. Oficiální **webové stránky školy** slouží jako hlavní informační zdroj pro rodiče, žáky i veřejnost a pravidelně přinášejí aktuální zprávy o dění ve škole.

Na **Facebooku a Instagramu** škola sdílí příspěvky z vyučování, projektů, sportovních i kulturních akcí a úspěchů žáků. Tyto platformy pomáhají budovat pozitivní obraz školy, posilují komunikaci s rodiči a propojují školu s místní komunitou.

Pro audiovizuální prezentaci slouží také **YouTube kanál školy**, kde jsou zveřejňována videa z akcí, soutěží, projektů a školních aktivit. Díky aktivní prezentaci na veřejnosti se škole daří posilovat povědomí o své činnosti, podporovat zájem o vzdělávání a prezentovat se jako moderní, otevřená a přátelská instituce.

1.13. Spolupráce se zákonnými zástupci

Spolupráce se zákonnými zástupci probíhá v naší škole na několika úrovních a tvoří důležitou součást života školy. Cílem je udržovat otevřenou komunikaci mezi školou a rodinou, zapojovat rodiče do dění ve škole a posilovat vzájemnou důvěru.

Spolupráce v rámci výuky

Škola pravidelně informuje rodiče o výsledcích vzdělávání prostřednictvím systému **Škola On Line**, elektronické žákovské knížky a osobních konzultací. Rodiče mají možnost nahlédnout do výuky, účastnit se třídních schůzek, konzultačních hodin i tematických akcí jednotlivých tříd.

Spolupráce s RaŠ

Zákonní zástupci přispívají do fondu **Rodina a škola (RaŠ)**, který následně finančně i organizačně podporuje školní a mimoškolní akce. Díky této spolupráci se ve školním roce 2024/2025 uskutečnila řada aktivit, například **Mikulášská nadílka, Vánoční jarmark, Den dětí, nákup knižních odměn, karneval či Halloweenské odpoledne**. RaŠ zároveň pomáhá s financováním soutěží, výletů a dalších akcí pro žáky.

Spolupráce v rámci školní družiny

Školní družina spolupracuje s rodiči při organizaci soutěží, besed a tvořivých dílen. Rodiče pomáhají s přípravou drobných odměn, materiálů a občerstvení, čímž přispívají ke zpestření činnosti družiny a posilování vztahů mezi dětmi a dospělými.

Spolupráce při ostatních akcích

Rodiče se aktivně zapojují do života školy především při tradičních akcích, jako jsou **školní jarmarky, sportovní dny, besídky a projektové dny**. Pomáhají s organizací, zajišťují občerstvení a často se účastní akcí i jako hosté či spoluorganizátoři. Tato spolupráce významně přispívá k přátelské atmosféře a dobrému jménu školy na veřejnosti.

1.14. Spolupráce s MŠ

Žáci školní družiny využívají venkovní hřiště v areálu mateřské školy a děti z Mateřské školy Albrechtice také podle potřeby navštěvují sportovní areál a hřiště základní školy. Tímto způsobem dochází k přirozenému propojení obou institucí a k plynulému přechodu dětí z mateřské školy do základního vzdělávání.

Předškoláci pravidelně navštěvují základní školu, účastní se společných akcí a mají možnost seznámit se s prostředím, učiteli i se svými budoucími spolužáky.

Vedení školy spolupracuje s učitelkami mateřské školy průběžně během celého roku – zejména na společných projektech, akcích pro děti a při pravidelných pracovních poradách, které napomáhají vzájemné koordinaci a rozvoji spolupráce mezi oběma stupni školy.

1.15. Údaje o výsledcích inspekční činnosti provedené ČŠI

V únoru 2025 proběhla na **Základní škole a Mateřské škole Albrechtice** inspekční činnost České školní inspekce. Hodnocení se zaměřilo na kvalitu řízení školy, organizaci výuky a vzdělávání, materiální podmínky a podporu dětí a žáků v rámci školy i mateřské školy.

Na základě závěrů ČŠI škola přijala následující opatření a doporučení k dalšímu rozvoji:

Řízení a organizace školy

- Jmenovat **zástupkyni ředitele pro předškolní vzdělávání** a účelně propojit spolupráci vedení mateřské a základní školy.
- Zavést **pravidelné porady širšího vedení** školy za účelem zefektivnění komunikace a zkvalitnění řízení.
- Zavést **účinnější systém kontroly**, důsledně dbát na dodržování předpisů, pravidel a plnění stanovených úkolů.

Základní škola

- Zaměřit se na **cílenou diferenciaci výuky** a přizpůsobení náročnosti úkolů individuálním schopnostem žáků – s ohledem na podpůrná opatření a pracovní tempo jednotlivců.
- **Rozdělit funkce školního poradenského pracoviště** na více členů; nekumulovat funkce výchovného poradce a metodika prevence.
- Zajistit **speciálního pedagoga** nebo pedagoga s odpovídající kvalifikací pro práci s žáky se speciálními vzdělávacími potřebami.
- Podporovat **vzájemné hospitace pedagogů** a sdílení dobré praxe, zejména v oblasti práce s dětmi se specifickými potřebami.
- Zajistit **metodické vedení asistentů pedagoga**, zaměřené na efektivní spolupráci s učiteli a podporu žáků během výuky.

1.16. Adaptace ukrajinských žáků

Ve školním roce 2024/2025 navštěvovali Základní školu a Mateřskou školu Albrechtice **dva žáci z Ukrajiny**. Proces jejich adaptace probíhal individuálně, s ohledem na jejich jazykové dovednosti, potřeby a osobní situaci.

Role jednotlivých pracovníků

Ředitel školy koordinoval proces adaptace ukrajinských žáků. Komunikoval se zákonnými zástupci ohledně potřeb, povinností a organizačních záležitostí a stanovoval koncepci dalšího postupu.

Výchovný poradce a školní metodik prevence koordinoval práci učitelů a asistentů pedagoga, kteří se na práci s ukrajinskými žáky podíleli. Poskytoval metodickou podporu a sledoval průběh jejich začleňování do třídního kolektivu.

Učitelka českého jazyka Mgr. Milena Zálešáková zajišťovala **jazykovou přípravu** obou žáků. Výuka probíhala formou individuálního doučování, které se zaměřovalo na osvojení základů českého jazyka, rozvoj slovní zásoby a porozumění běžné školní komunikaci.

Třídní učitelé průběžně sledovali pokroky žáků, komunikovali s nimi i s jejich zákonnými zástupci a spolupracovali s vedením školy při řešení individuálních vzdělávacích potřeb.

Zákonní zástupci žáků byli pravidelně informováni o průběhu vzdělávání, docházce a celkové adaptaci svých dětí.

Fáze procesu adaptace

- Práce s žáky bez znalosti českého jazyka – seznámení s prostředím školy a osvojení základních výrazů.
- Práce se žáky se základní znalostí českého jazyka – rozšiřování slovní zásoby, porozumění výkladu a schopnost komunikace.
- Práce s žáky v běžném režimu – plná integrace do výuky společně s ostatními žáky.

Na konci školního roku 2024/2025 se oba ukrajinští žáci nacházeli mezi **druhou a třetí fází adaptace**, tedy úspěšně zvládali výuku ve většině předmětů v českém jazyce.

Organizace procesu adaptace

Ukrajínští žáci byli zařazeni do běžných tříd a podle potřeby absolvovali **individuální hodiny českého jazyka jako druhého jazyka**, které probíhaly mimo rámec běžné výuky. Cílem bylo podpořit jejich jazykový rozvoj, sociální začlenění a úspěšnou adaptaci na nové školní prostředí.

1.17. Údaje o zapojení školy do rozvojových a mezinárodních programů

Základní škola a Mateřská škola Albrechtice se dlouhodobě zapojuje do projektů podporujících rozvoj vzdělávání, modernizaci výuky a zkvalitnění materiálních i personálních podmínek školy.

Přehled realizovaných projektů

- **OP Vzdělávání pro konkurenceschopnost – Výzva 57**
- **EU peníze školám**
- **ROP Moravskoslezsko – Modernizace učebny fyziky**
- **Projekt Učitelé On-line**
- **Projekt PISA 2015**
- **Ovoce a zelenina do škol**

Projekt ROP – Modernizace učebny fyziky

Projekt s názvem „**Modernizace učebny fyziky na ZŠ Albrechtice**“ byl realizován v rámci Regionálního operačního programu Moravskoslezsko. Cílem bylo modernizovat odbornou učebnu fyziky pro 194 žáků a zvýšit kvalitu výuky přírodovědných a technických předmětů. Učebna je využívána i pro výuku chemie a volitelných předmětů. Projekt byl financován z 85 % prostřednictvím strukturálních fondů EU a z 15 % z rozpočtu obce Albrechtice.

Projekt OP VK – Výzva 57

Projekt „**Rozvoj technického vzdělání na ZŠ Albrechtice**“ byl zaměřen na rozvoj technických dovedností žáků 2. stupně v rámci předmětu Práce s technickými materiály. Díky projektu byla vybavena nová učebna pracovního vyučování – školní dílna s novými pracovními stoly, ponky a ručním nářadím. Součástí projektu bylo také vzdělávání pedagogů v oblasti polytechnické výchovy.

Projekt Učitelé On-line

Projekt „**Učitelé On-line**“ probíhal v rámci Operačního programu Vzdělávání pro konkurenceschopnost – výzva č. 51. Jeho cílem bylo zvýšit digitální kompetence pedagogických pracovníků a podpořit integraci moderních technologií do výuky. Projekt zahrnoval vzdělávání ředitelů, metodiků ICT a pedagogů, mentoring a metodickou podporu v oblasti ICT.

Projekt PISA 2015

Škola byla vybrána do mezinárodního projektu **PISA 2015 (Programme for International Student Assessment)**, který zjišťuje úroveň čtenářské, matematické a přírodovědné gramotnosti patnáctiletých žáků. Testování probíhalo pod vedením České školní inspekce a umožnilo srovnání výsledků našich žáků s výsledky z ostatních zemí OECD.

Projekt Ovoce a zelenina do škol

Základní škola a Mateřská škola Albrechtice je zapojena do projektu „**Ovoce a zelenina do škol**“, který je financován z prostředků EU prostřednictvím Státního zemědělského intervenčního fondu. Dodavatelem je společnost **Beskyd Fryčovice, a.s.** Žáci 1. stupně pravidelně dostávají zdarma čerstvé ovoce, zeleninu a ovocné šťávy, čímž je podporován zdravý životní styl a správné stravovací návyky dětí.

1. Mateřská škola

2.1. Základní údaje o mateřské škole

Mateřská škola Albrechtice je součástí právního subjektu **Základní škola a Mateřská škola Albrechtice**, Školní 20, Albrechtice. Nachází se v budově odloučeného pracoviště na adrese **Obecní 698, Albrechtice**.

Historie a umístění

Mateřská škola byla otevřena v roce **1983** společně s výstavbou nového sídliště určeného pro mladé rodiny. Jedná se o **jednopatrovou panelovou budovu** se třemi třídami. Protože kapacita nebyla dostačující, zůstala v provozu i původní budova mateřské školy, která sloužila jako **čtvrté oddělení**. Obě stavby byly propojeny společnou zahradou.

Současná mateřská škola je umístěna v **centru obce**, v blízkosti:

- Obecního úřadu (zřizovatele),
- pošty,

- zdravotního střediska,
a také **nedaleko katolického kostela a autobusových zastávek** (směr Havířov a Karviná). Díky tomu je poloha školy velmi praktická a dobře dostupná.

Zahrada a prostředí

Součástí školy je **rozsáhlá zahrada**, která umožňuje dětem rozvíjet pohybové dovednosti a je využívána po celý rok. Zahrada je osázená zelení a vybavená:

- základními herními prvky,
- dvěma dřevěnými domky,
- dvěma pískovišti,
- hrací věží,
- závěsnými houpačkami a pružinovými houpadly.

Na žádost zřizovatele **Obce Albrechtice** byl v únoru 2014 vypracován kolektivem **SAGRES – EU, s.r.o.** projekt *Zahrada v přírodním stylu*. Projekt byl zkolaudován v listopadu 2014, avšak již při kolaudaci byly zjištěny **závady a nedostatky** (viz dokument *Závady na školní zahradě Mateřské školy v Albrechticích*).

Provoz a personální zajištění

Mateřská škola je v současnosti **trojtřídní**, přičemž všechny třídy jsou **heterogenní** – děti různých věkových skupin. Třídy jsou pojmenovány podle barev:

- **Červená třída**
- **Žlutá třída**
- **Zelená třída**

Kapacita mateřské školy: 75 dětí

Všechny děti jsou přijaty k **celodennímu pobytu**.

Personální obsazení

- **6 plně kvalifikovaných pedagogických pracovníků** a jedna asistentka pedagoga
- **3 provozní zaměstnankyně**
- **1 kuchařka**, která vydává dováženou stravu

Strava je dovážena ze **školní jídelny Základní školy Albrechtice**.

2.2. Výsledky výchovy a vzdělávání

Mateřská škola je trojtřídní (Červená, Žlutá, Zelená) s heterogenním složením dětí 3–7 let, zpravidla do 25 dětí na třídu a celodenním provozem. Červená je v přízemí (šatna, herna, třída) a v budově je kancelář a nová víceúčelová místnost pro cvičení, hry, divadla a besedy; Žlutá a Zelená jsou v 1. patře, propojené chodbou s dětskou knihovnou, u každé třídy je výdejna

jídla. Třídy se profilují na vztahy a spolupráci (Červená), učení prožitkem včetně plavání a jízd na koni (Žlutá) a LEGO dacta s rozvojem jemné motoriky a tvořivosti (Zelená).

Vzdělávací program stojí na principech hry a prožitku, respektuje individualitu dítěte, podporuje hodnoty, prosocialitu, zdravé návyky a plynulý přechod do ZŠ; učitelky plánují a průběžně hodnotí TVP s roční evaluací. Obsah je členěn do 7 měsíčních tematických celků (adaptace, podzim/les, advent a Vánoce, zima/karneval, jaro/Velikonoce, rodina/Den matek, výlety a rozloučení) a průřezově pokrývá 5 oblastí RVP PV (tělo, psychika, vztahy, společnost, svět). Nadstandardně nabízíme plavání, jízdy na koni, Hopsalína, solnou jeskyni a cílenou přípravu předškoláků.

Tradiční akce mateřské školy

- **Soutěž ve sběru kaštanů a žaludů**
- **Vítání občánků** na OÚ Albrechtice
- **Divadelní představení** – pravidelně v MŠ (4× ročně) a v divadlech (Loutkové divadlo Ostrava, KD Havířov, „Bajka“ Č. Těšín – dle možností)
- **Mikulášská nadílka** v Dělnickém domě
- **Vánoční besídky** v jednotlivých třídách
- **Den tradic** ve spolupráci se ZŠ
- **Tematické besedy** – s myslivcem, hasiči, Policíí ČR, Červeným křížem, malířem Adolfem Dudkem aj.
- **Návštěva krmelce** v zimním období
- **Dětský karneval**
- **Besídky ke Dni matek**
- **Den dětí** – soutěžní dopoledne s trenéry TJ Baník Albrechtice, výlet do Jojoparku Ostrava
- **Exkurze** – policie, hasiči, 1. třídy ZŠ
- **Školní výlety tříd**
- **Pasování předškoláků** a slavnostní rozloučení na Obecním úřadě Albrechtice

Společné akce s rodiči

- **Sběrové soutěže** (kaštany, žaludy)
- **Zahajovací schůzky** a činnost **Klubu rodičů**
- **„Dýňové a strašidelné hrátky“** s opékáním párků
- **Pečení vánočních perníčků** a **vánoční posezení** s programem dětí
- **Dětský karneval**
- **Besídky ke Dni matek**
- **Spolupráce rodičů při akcích tříd a výletech**
- **Slavnostní pasování předškoláků**, které tradičně organizují rodiče odcházejících dětí

2.3. Údaje o výsledcích inspekční činnosti provedené ČŠI

V únoru 2025 proběhla na **Základní škole a Mateřské škole Albrechtice** inspekční činnost České školní inspekce. Hodnocení se zaměřilo na kvalitu řízení školy, organizaci výuky a vzdělávání, materiální podmínky a podporu dětí a žáků v rámci školy i mateřské školy.

Na základě závěrů ČŠI škola přijala následující opatření a doporučení k dalšímu rozvoji:

Mateřská škola

- Zařazovat do denní vzdělávací nabídky **řízené pohybové aktivity** podporující zdravý životní styl a celkovou fyzickou zdatnost dětí; využívat k tomu vhodné prostory mateřské školy.
- **Diferencovat vzdělávací činnosti** podle pedagogické diagnostiky a individuálních schopností dětí, efektivně využívat souběžného působení dvou pedagogů ve třídě.
- Postupně **doplnit učební pomůcky a hračky o digitální technologie**, které rozšíří možnosti rozvoje dětí.
- **Přizpůsobit dětský nábytek (stoly a židle)** výšce dětí a ergonomickým požadavkům.

3. Hlavní záměry pro školní rok 2025-2026

1. Strategický směr školy

- Profilace školy jako „**Školy s rozšířenou výukou tělesné výchovy, informatiky a řemesel**“ – důraz na pohyb, digitální gramotnost a praktické dovednosti.
- Postupná realizace vize „**Rosteme spolu**“ – vzájemný rozvoj žáků, učitelů i celé komunity školy.
- Budování pozitivní školní kultury založené na **spolupráci, respektu a profesionalitě**.

2. Oblast vzdělávání

- Zavedení **rozšířené výuky tělesné výchovy** na 1. i 2. stupni, začlenění prvků **POKOS** a zdravého životního stylu.
- Posílení výuky **informatiky a digitálních kompetencí** – práce s AI, robotikou, 3D tiskem, programováním.
- Zahájení příprav na vznik **učebny řemesel a dílen** v rámci profilace školy.
- Pokračování v modernizaci výuky pomocí interaktivních technologií, digitálních učeben a individualizace vzdělávání.
- Rozvoj **projektové výuky, badatelsky orientovaného učení** a mezipředmětových vazeb.

3. Oblast personální

- Systematické vzdělávání pedagogů v oblasti **AI, ICT a moderních metod výuky**.
- Nastavení jasné **organizační struktury** a zodpovědností zaměstnanců.
- Posílení týmové spolupráce a podpory začínajících učitelů.
- Revize systému **osobního ohodnocení** podle výkonu a přínosu pro školu.

4. Oblast materiální a technická

- Dokončení projektu „**Svět inovací**“ – vybavení odborných učeben pro informatiku, přírodovědné předměty a 3D tisk.
- Zahájení projektu **rekonstrukce sportovní haly** – propojení dvou tělocvičen v jednu multifunkční sportovní halu využitelnou i pro veřejnost.
- Pokračování v modernizaci prostor školy – bezpečnostní systém, čipový vstup, označení učeben, estetizace prostředí.
- Vybudování **nové zóny pro školní družinu** pro žáky 4. a 5. ročníků.

5. Oblast spolupráce a propagace

- Aktivní spolupráce s **FK Baník Albrechtice, SCM Albrechtice**, florbalovým a volejbalovým klubem.
- Rozvoj mezinárodní spolupráce – **Erasmus+ a MAP projekty**.
- Posílení komunikace s rodiči – web, sociální sítě, informační panely, eStrava, Škola Online.
- Organizace školních a sportovních akcí, dnů otevřených dveří, besed a soutěží.
- Vytváření **pasivního příjmu školy** prostřednictvím pronájmů tělocvičen a spolupráce s partnery.

6. Oblast řízení a rozvoje kvality

- Zavedení **vnitřního kontrolního systému** – pravidelné hospitace, sebehodnocení, plánování rozvoje.
- Aktualizace školních dokumentů (ŠVP, směrnice, řády).
- Rozvoj školního poradenství a prevence rizikového chování.
- Důraz na **bezpečnost žáků a zaměstnanců** (BOZP, PO, krizové scénáře, evakuace).

Přílohy:

Základní údaje o hospodaření školy v roce 2024-2025

V Albrechticích dne.....

Za pedagogické pracovníky:

1. Mgr. Ingrid Demelová
2. Mgr. Radka Kozlová
3. Helena Nogolová

Za Obec Albrechtice:

1. Bc. Kateřina Melišová – předsedkyně školské rady
2. Ing. Mgr. Galina Struhárová, MBA
3. Tomáš Wojtyna

Za zákonné zástupce nezletilých žáků:

1. Ing. Petr Tichý
2. Ing. Adéla Kudělová
3. Magdaléna Kratochvílová

Podpis předsedkyně školské rady:

.....

Bc. Kateřina Melišová
předsedkyně školské rady

Výroční zpráva byla projednána a schválena školskou radou dne.....

Protokol 1/2025VSK/Albr.
**o provedení následné veřejnosprávní kontroly za rok 2024 u příspěvkové
organizace Základní škola a Mateřská škola Albrechtice, Školní 20, 735 43
Albrechtice**

Kontrolní orgán: Obec Albrechtice
sídlo: Obecní 186, 735 43 Albrechtice
IČO: 00297429

Kontrolovaná osoba: Základní škola a Mateřská škola Albrechtice
Sídlo: Školní 20, Albrechtice, PSČ 735 43
IČO: 48004286

**Kontrolující:
(Přizvaná osoba):** Ing. Hana Mikešová
U Jelena 546/1a
Havířov 1, PSČ 736 01
IČO: 01146513

Kontrola je prováděna na základě §15, odst. 2) zákona 250/2000 Sb., o rozpočtových pravidlech územních rozpočtů v platném znění a §9, odst. 1) zákona 320/2001 Sb., o finanční kontrole ve veřejné správě v platném znění.

Na základě pověření vedoucího kontrolního orgánu ze dne 19. 5. 2025 k provedení následné veřejnosprávní kontroly u zřízené příspěvkové organizace Základní škola a Mateřská škola Albrechtice, Školní 20, Albrechtice 735 43, okres Karviná, příspěvková organizace (dále „PO“) byla tato v souladu s Kontrolním řádem obce Albrechtice dne 10. 6. 2025 provedena na místě u kontrolované osoby.

Kontrolující jako přizvaná osoba a další přizvané osoby byly ke kontrole přizvány z důvodu zajištění provedení kontroly specialisty v oblasti hospodaření příspěvkových organizací. Účetnictví PO zpracovává externí účetní: Ing. Marie Turoňová, Hornická 666, 735 43 Albrechtice u Č. Těšina, IČO: 47983868 na základě smlouvy o poskytování účetních prací a výkonů ve prospěch klienta ze dne 1. 1. 2013. Tato nebyla u kontroly přítomna, ale součinnost při kontrole byla provedena po telefonu.

Kontroly se za kontrolovanou osobu zúčastnili:

- Mgr. Zdeněk Feber – ředitel PO (při zahájení a ukončení kontroly)
- Libuše Jedlínská – zástupce ředitele pro ekonomiku a provoz

Kontrola byla zahájena doručením oznámení o provedení veřejnosprávní kontrole dne 19. 5. 2025.

Předmětem veřejnosprávní kontroly byly tyto oblasti účetnictví a hospodaření kontrolované osoby.

A. Plnění opatření z poslední veřejnosprávní kontroly

1. Kontrola realizace nápravných opatření a prověření akceptování dalších doporučení z poslední veřejnosprávní kontroly

B. Následná veřejnosprávní kontrola za rok 2024

1. Dosažené hospodářské výsledky k 31. 12. 2024 a zhodnocení majetkové a finanční situace PO,
2. Hospodaření s peněžními fondy v roce 2024,
3. Ověření provádění operací na vybraném vzorku bankovních a pokladních dokladů za období roku 2024,
4. Úplnost a průkaznost vedení účetnictví,
5. Dodržování pravidel transparentnosti.

Kontrola byla provedena v následující struktuře s těmito výsledky:

A. Kontrola realizace nápravných opatření a doporučení z poslední veřejnosprávní kontroly

V protokolu z následné kontroly za rok 2023 nebyla uložena žádná nápravná opatření ani doporučení.

B. Následná veřejnosprávní kontrola za rok 2024

1. Dosažené hospodářské výsledky za rok 2024 a zhodnocení majetkové a finanční situace PO

PO vykázala za rok 2024 ztrátu z hlavní činnosti ve výši 21,93 tis. Kč. PO provozovala v roce 2024 také doplňkovou činnost, zisk z této činnosti byl vykázán zisk ve výši 21,93 tis. Kč. Celkový zlepšený hospodářský výsledek PO byl nulový.

PO vykázala k 31. 12. 2024 v porovnání s rokem 2023 následující náklady a výnosy:

(v tis. Kč)

| Druh nákladu | účet | 2023 | 2024 | vývoj |
|---|------------|------------------|------------------|--------------|
| Spotřeba materiálu | 501 | 2 629,27 | 2 602,24 | 98,97 |
| Spotřeba energií | 502 | 510,97 | 669,03 | 130,93 |
| Spotřeba jiných neskladovatelných dodávek | 503 | 2 007,35 | 1 440,33 | 71,75 |
| Opravy a udržování | 511 | 1 974,56 | 2 280,05 | 115,47 |
| Cestovné | 512 | 21,74 | 10,53 | 48,44 |
| Náklady na reprezentaci | 513 | 0,10 | 0,00 | 0,00 |
| Ostatní služby | 518 | 1 106,58 | 1 035,57 | 93,58 |
| Osobní náklady | 52X | 27 812,12 | 25 714,17 | 92,46 |
| Odpisy dlouhodobého majetku | 551 | 933,42 | 976,34 | 104,60 |
| Náklady z drobného majetku | 558 | 653,48 | 406,91 | 62,27 |
| Ostatní provozní náklady | 549 | 85,13 | 128,94 | 151,46 |
| Náklady na doplňkovou činnost | 5XX | 1 252,67 | 1 384,99 | 110,56 |
| Náklady celkem | 5XX | 38 987,39 | 36 649,10 | 94,00 |
| Druh výnosu | účty | 2023 | 2024 | vývoj |
| Výnosy z prodeje služeb | 602 | 1 877,54 | 1 980,27 | 105,47 |
| Výnosy z prodeje zboží | 604 | 0,00 | 0,00 | - |
| Jiné výnosy z vlastních výkonů | 609 | 322,20 | 305,24 | 94,74 |
| Zúčtování fondů | 648 | 1 260,29 | 1 056,06 | 83,79 |
| Příspěvky a dotace | 672 | 34 187,88 | 31 897,18 | 93,30 |
| Ostatní výnosy z činnosti | 649 | 16,98 | 3,61 | 21,26 |
| Výnosy v doplňkové činnosti | 6XX | 1 322,18 | 1 406,92 | 106,41 |
| Výnosy celkem | 6XX | 38 987,07 | 36 649,28 | 94,00 |
| HV | | 0,00 | 0,00 | |

Náklady snížené o osobní náklady v roce 2023 činily v hlavní činnosti **9 922,6 tis. Kč** a v roce 2024 pak **9 549,94 tis. Kč**, což představuje snížení nákladů o **3,76 %** oproti roku 2023. K nejvýznamnějšímu snížení došlo u nákladů na spotřebu materiálu (účet 501) a u ostatních neskladovatelných dodávek (účet 503).

Výběrovým způsobem byly prověřeny významné nákupy realizované za kontrolované období roku 2024:

- a) Dokladem 410017 bylo účtováno o pořízení DHIM a materiálu ve výši 63 593,-Kč (nákladové účty 558, 501, majetkový účet 028)
- b) Dokladem 410042 bylo účtováno o nákladech na spotřebu el. energie ve výši 62 217,08 Kč (nákladový účet 502)
- c) Dokladem 410041 bylo účtováno o nákladech na reinstalaci PC a opravu PC ve výši 92 850,-Kč (nákladové účty 518 a 511)
- d) Dokladem 410040 bylo účtováno o nákladech na opravu elektroinstalace a svítidel v tělocvičně ve výši 144 782,55 Kč (nákladový účet 511)
- e) Dokladem 410082 bylo účtováno o pořízení herní sestavy ve výši 431 882,-Kč (účet 042) – na toto byl čerpán fond investic.
- f) Dokladem 410083 bylo účtováno o nákladech na pořízení hygienických potřeb ve výši 17 986,65 Kč (nákladový účet 501)
- g) Dokladem 410146 bylo účtováno o nákladech na elektřinu ve výši 48178,51 Kč (nákladový účet 502)
- h) Dokladem 410199 bylo účtováno o nákladech na opravu umyvadlového koutu ve výši 57 360,-Kč (nákladový účet 511)
- i) Dokladem 410219 bylo účtováno o nákladech na opravu systémů školního zvonění ve výši 22 300,-Kč (nákladový účet 511)
- j) Dokladem 410218 bylo účtováno o nákladech na opravu střešní krytiny na střeše tělocvičny ZŠ ve výši 19 239,-kč (nákladový účet 511)
- k) Dokladem 410196 bylo účtováno o nákladech na zpracování průkazu energetické náročnosti budovy MŠ ve výši 30 250,-Kč (nákladový účet 518)
- l) Dokladem 410248 bylo účtováno o nákladech na reinstalaci počítačů ve výši 98 400,-Kč (nákladové účty 511 a 518)
- m) Dokladem 410263 bylo účtováno o nákladech na opravu světelných a zásuvkových rozvodů ve výši 131 625,-Kč (nákladový účet 511)

Výnosy v hlavní činnosti tvoří příjmy ze školního a závodního stravování a úplaty za předškolní vzdělávání a ŠD. V doplňkové činnosti pak výnosy ze stravování cizích strávníků a výnosy z pronájmu nebytových prostor. Činnost PO je tedy závislá na přijatých transferech z Moravskoslezského kraje a na příspěvku na provoz od zřizovatele, které tvoří zásadní část výnosů (v roce 2024 činil podíl přijatých transferů na celkových výnosech **87,03 %**).

Přehled čerpání dodací v roce 2024:

| Zřizovatel | | | | | |
|-------------------------|----------------------|----------------------|----------------------|-------------|---------------------------|
| druh/ÚZ | schváleno | úhrada | čerpáno | vratka | účel |
| neinvestiční | 6 200 000,00 | 6 200 000,00 | 6 200 000,00 | 0,00 | příspěvek na provoz |
| celkem transtery | 6 200 000,00 | 6 200 000,00 | 6 200 000,00 | | |
| Moravskoslezský kraj | | | | | |
| druh/ÚZ | schváleno | úhrada | čerpáno | vratka | účel |
| neinvestiční ÚZ 33353 | 25 694 288,00 | 25 694 288,00 | 25 694 288,00 | 0,00 | prostředky na mzdy a ONIV |
| celkem transtery | 25 694 288,00 | 25 694 288,00 | 25 694 288,00 | 0,00 | |

Při přijímání výše uvedených transferů PO účtuje v souladu s ČÚS 703. V roce 2024 PO správně proúčtovala předpokládanou výši dotace ve vazbě na vynaložené způsobilé výdaje ve prospěch účtu 672 prostřednictvím účtu 388 – dohadné účty aktivní. K vyúčtování přijaté dotace došlo ještě před sestavením ÚZ, účet 388 byl k rozvahovému dni vynulován.

Byly prověřeny náklady a výnosy spojené se školním a závodním stravováním. Dle příslušných vyhlášek upravujících školní a závodní stravování v příspěvkových organizacích hradí strážníci hodnotu spotřebovaných potravin a náklady na spotřebované potraviny v hlavní činnosti by měly přibližně odpovídat dosaženým výnosům. Výsledek kontroly je uveden v následující tabulce:

| název účtu | číslo účtu | částka |
|---|------------|---------------------|
| výnosy ze školního a závodního stravování | 602.0300 | 1 979 580,00 |
| výnosy celkem | | 1 979 580,00 |
| spotřeba potravin v hlavní činnosti | 501.0500 | 1 982 773,75 |
| Celkem náklady | | 1 982 773,75 |
| Rozdíl | | -3 193,75 |
| Výnosy ze stravování v doplňkové činnosti - potraviny | 602.0020 | 597 100,00 |
| Výnosy ze stravování v doplňkové činnosti - mzdové náklady | 602.0000 | 614 160,00 |
| Výnosy ze stravování v doplňkové činnosti - režijní náklady | 602.0010 | 187 660,00 |
| Výnosy ze stravování v doplňkové činnosti celkem | | 1 398 920,00 |
| Náklady na potraviny v doplňkové činnosti | 501.0005 | 597 100,00 |
| Podíl nákladů na potraviny na celkovém stravném v % | | 43% |
| Kalkulační cena pro cizí strážníky - průměr | v Kč | 82,00 |
| Kalkulovaná spotřeba potraviny v této ceně - průměr | v Kč | 35,00 |
| Podíl kalkulovaných potravin na ceně stravného v % | | 43% |

PO průběžně sleduje a vyhodnocuje stav „provařenosti“, tzn. spotřebované potraviny ve vazbě na vydané obědy. V roce 2024 vykázala PO v účetnictví v hlavní činnosti minimální rozdíl mezi výnosy z prodeje potravin a náklady na potraviny („provařenost“ ve výši 3 193,75 Kč). PO má tedy dobře nastaven systém sledování nákladů na spotřebované potraviny v návaznosti na dosažené výnosy ze závodního a školního stravování.

V rámci své doplňkové činnosti provozuje PO hostinskou činnost (prodej obědů cizím strážníkům). Kalkulace ceny oběda pro cizí strážníky byla v roce 2024 stanovena na 82 Kč, z toho finanční norma potraviny činila 35,-Kč, Podíl nákladů na potraviny na celkovém stravném v DČ činí 43 %, což odpovídá kalkulované ceně. PO má tedy dobře nastaven systém

sledování nákladů a výnosů spojených s poskytováním stravovacích služeb také v případě doplňkové činnosti.

Finanční a majetková situace PO byla k 31. 12. 2024 mírně zhoršená. Zůstatek finančních prostředků na běžných účtech a v pokladně k 31. 12. 2024 činil 3 719,17 tis. Kč a zůstatek krátkodobých závazků bez dohadného účtu pasivního (389) ve výši krytí uhrazenými zálohami (314) činil 4 025,53 tis. Kč. Na účtu záloh vykazuje PO k 31. 12. 2024 částku ve výši 1 649,53 Kč. Rozdíl mezi uhrazenými zálohami a dohady je ve výši 318,65 tis. Kč. Dohady nebyly tedy tvořeny ve výši uhrazených záloh, ale PO předpokládá v roce 2025 vratky záloh.

2. Hospodaření s peněžními fondy v roce 2024

PO dosáhla za rok 2023 nulový hospodářský výsledek. Příděl do fondů nebyl proveden.

Fond odměn

| | |
|---|-------------------|
| Počáteční stav | 138 593,00 |
| Příděl ze zlepšeného hospodářského výsledku | - |
| Použití fondu na výplatu odměn - 411/648 | 137 000,00 |
| Konečný zůstatek | 1 593,00 |

V roce 2024 PO netvořila fondy odměn přídělem ze zlepšeného výsledku hospodaření za rok 2022. Z fondu byli čerpán finanční prostředky na výplatu odměn zaměstnancům.

Rezervní fond

| | |
|--|------------------|
| Počáteční stav | 48 328,52 |
| Tvorba celkem | 8 000,00 |
| Příděl ze zlepšeného hospodářského výsledku | - |
| Přijaté dary - účelové | - |
| Přijaté dary - neúčelové | 8 000,00 |
| Čerpání | - |
| Převod do fondu investic | - |
| Ostatní čerpání - rozvoj činnosti - MD 413/D 648 | - |
| Ostatní čerpání - čerpání darů - MD 414/D 648 | - |
| Konečný zůstatek | 56 328,52 |

Rezervní fond byl v roce 2024 tvořen přijatými dary. Nebyl čerpán.

Fond investic

| | |
|--|-------------------|
| Počáteční stav | 361 866,13 |
| Příděl z odpisů za rok 2024 | 982 006,48 |
| Investiční příspěvek zřizovatele | 435 000,00 |
| Financování investičních výdajů roku 2024 | 723 960,00 |
| Financování údržby a oprav majetku - 416/648 | 919 059,33 |
| Konečný zůstatek | 135 853,28 |

O tvorbě fondu investic z odpisů za rok 2024 je účtováno ve výši snížené o zúčtování časového rozlišení přijatých investičních transferů z účtu 403 ve prospěch účtu 672.

Fond investic byl čerpán na investiční výdaje (pořízení herních prvků, a pořízení vybavení multimediální učebny). Dále byl čerpán na posílení zdrojů na opravy.

Byl proveden výpočet finančního krytí fondu investic k 31. 12. 2024 s tímto výsledkem:

| položka | účet | Kč |
|--|---------------|---------------------|
| finanční prostředky na BÚ | 241 | 3 601 356,56 |
| finanční prostředky v pokladně | 261 | 117 810,00 |
| materiál na skladě | 112 | 67 958,91 |
| odběratelé, ostatní kr. pohledávky | 311, 315, 377 | 31 277,00 |
| Zálohy (rozdíl oproti dohadu) | 314 | 318 648,83 |
| náklady příštích období | 381 | 27 749,11 |
| zdroje celkem | | 4 164 800,41 |
| krátkodobé závazky celkem (bez 389 ve výši krytí 314) | | 4 025 532,15 |
| zůstatek zdrojů | | 139 268,26 |
| zůstatek zdrojů na krytí FI | | 139 268,26 |
| zůstatek FI | 416 | 135 853,28 |
| (-ne)krytý FI | | 3 414,98 |

Z výše uvedeného propočtu vyplývá, že PO měla k rozvahovému dni FI krytý finančními prostředky a nemusela jej krátit postupem dle §66 odst. 8) vyhlášky 410/2009 Sb. v platném znění. I přesto je nutné v případě, že nedojde ke zlepšení finanční situace PO sledovat krytí fondu investic a k rozvahovému dni 31. 12. 2025 provést případně jeho krácení.

Kontrola nebyla zaměřena na tvorbu a čerpání FKSP.

Závěr: PO postupovala v roce 2024 při tvorbě a čerpání fondů v souladu se zákonem č.250/2000 Sb., o rozpočtových pravidlech územních rozpočtů v platném znění. Informace o tvorbě a čerpání fondů jsou správně zachyceny v části F přílohy účetní závěrky. Zůstatky fondů jsou správně zachyceny v hlavní knize a rozvaze k 31. 12. 2024.

3. Ověření spolehlivosti kontrol v rámci PO na vybraném vzorku bankovních a pokladních dokladů za období roku 2024

Byla prověřena realizace bankovního styku na bankovním účtu číslo 70632791/0100 (účet ZŠ) za měsíce duben a říjen 2024. PO má zřízen také bankovní účet školní jídelny číslo 43-6369530287/0100 určený pro platby za obědy od rodičů žáků. Kontrola byla zaměřena na úplnost prvotních dokladů, správnost účtů, na které jsou zasílány platby a správnost zaúčtování těchto faktur.

Zjištění:

- PO má k dispozici měsíční bankovní výpisy. Účetní operace vykázané na výpisech účtuje PO pod samostatnými účetními doklady. V kontrolovaném období nevznikly žádné nedostatky při kontrole úplnosti prvotních dokladů, správnosti účtů, na které jsou zasílány platby a správnosti zaúčtování těchto faktur.
- Konečný zůstatek běžného účtu vykázáný v hlavní účetní knize k datu 31. 12. 2024 souhlasí s konečným zůstatkem vykázaným na běžném výpise k 31. 12. 2024.

Dále byly prověřeny pokladní operace v pokladně. PO vede 3 pokladny: pokladnu ZŠ (AÚ 261.0000), pokladnu MŠ (AÚ 261.0010) a pokladnu ŠJ (AÚ 261.0020). Byla provedena kontrola pokladny ZŠ a MŠ za měsíce duben a říjen 2024 a pokladny ŠJ za měsíc červen 2024.

Pozn.: PO má stanoven limit denní pokladní hotovosti následovně: Pokladna ZŠ a ŠJ ve výši 250 000,- Kč a pokladna MŠ ve výši 100 000,- Kč.

Zjištění:

- Pokladní doklady jsou řádně číslovány. U kontrolovaných dokladů byly průkazně doloženy účtenky o provedených příjmech a výdajích proúčtovaných v pokladně.
- Konečný zůstatek pokladního deníku k datu 31. 12. 2024 souhlasí s provedenou výčetkou finanční hotovosti k 31. 12. 2024.

Závěr: Kontrolou nebylo zjištěno, že by PO postupovala při provádění operací v rozporu se zákonem, a že by realizované nákupy prováděla neúčelně, neekonomicky a neefektivně.

4. Úplnost a průkaznost vedení účetnictví

Ve vyhlášce 220/2013 Sb., kterou se upravují postupy schvalování účetních závěrek některých vybraných účetních jednotek je v §16 stanoveno, že schvalující účetní jednotka posuzuje úplnost a průkaznost účetnictví ve vztahu k věrnému a poctivému zobrazení předmětu účetnictví a finanční situace účetní jednotky. Dle §8 odst. 3) a 4) zákona 563/91 Sb., o účetnictví v platném znění:

(3) Účetnictví účetní jednotky je úplné, jestliže účetní jednotka zaúčtovala v účetním období v účetních knihách všechny účetní případy, které v něm měla zaúčtovat podle §3, a nejpozději do konce tohoto období za jemu bezprostředně předcházející účetní období sestavila účetní závěrku, popřípadě i konsolidovanou účetní závěrku, vyhotovila výroční zprávu, popřípadě i konsolidovanou výroční zprávu, zveřejnila informace podle §21a a má o těchto skutečnostech veškeré účetní záznamy, a to přehledně uspořádané.

(4) Účetnictví účetní jednotky je průkazné, jestliže všechny účetní záznamy tohoto účetnictví jsou průkazné (§33a) a účetní jednotka provedla inventarizaci.

Při kontrole bylo zjištěno:

- Účetní evidence je vedena v požadovaném rozsahu, účetní doklady a účetní záznamy obsahují požadované náležitosti.
- Účetní jednotka vede požadované účetní knihy.
- Uspořádání a číslování účetních dokladů zajišťuje jejich přehlednost a úplnost.
- Účetní zápisy jsou doloženy průkaznými účetními záznamy.
- Nebylo zjištěno, že by PO neproúčtovala některé účetní případy, které souvisí s příslušným účetním obdobím.
- PO provedla inventarizaci majetku a závazků k 31. 12. 2024. Inventurní soupisy jsou průkaznými účetními doklady a obsahují požadované náležitosti. Inventarizace proběhla v souladu s § 29 a 30 zákona č. 563/1991 Sb., o účetnictví a vyhláškou č. 270/2010 Sb., o inventarizaci majetku a závazků. PO zpracovala inventarizační zprávu ke dni 31. 1. 2025, při inventarizaci nebyly zjištěny žádné inventurní rozdíly.
- PO sestavila účetní závěrku k 31. 12. 2024 s okamžikem sestavení 6. 2. 2025. Součástí účetní závěrky je také příloha. Příloha účetní závěrky byla sestavena v souladu s §45 vyhlášky č. 410/2009 Sb., a přílohou č. 5 k této vyhlášce.
- PO není zapsána v obchodním rejstříku a nemá tedy povinnost zveřejňovat účetní závěrku ve sbírce listin vedené u rejstříkového soudu.

Závěr: Nebyly zjištěny nedostatky v zajištění průkaznosti a úplnosti účetnictví.

5. Dodržování pravidel transparentnosti

V §2, odst. 2) zákona 23/2017 Sb., o rozpočtové odpovědnosti je uvedeno: „(2) Stát, územní samosprávné celky a další veřejné instituce uvedené v § 3 dodržují při výkonu své činnosti pravidla transparentnosti, účelnosti, hospodárnosti a efektivnosti nakládání s veřejnými financemi.“ Kontrola byla zaměřena na dodržování pravidel transparentnosti upravené v příslušných právních předpisech v oblasti zveřejňování stanovených dokumentů.

a) Rozpočet a střednědobý výhled rozpočtu

Povinnost sestavení rozpočtu a střednědobého výhledu rozpočtu je upravena v §28 odst. 1) až 3) zákona 250/2000 Sb., o rozpočtových pravidlech územních rozpočtů v platném znění. Proces zveřejňování a schvalování návrhů rozpočtových dokumentů a zveřejňování schválených rozpočtových dokumentů je pak upraveno v §28a téhož zákona. Povinnost zveřejnit návrh rozpočtu/střednědobého výhledu rozpočtu a schválený rozpočet/střednědobý výhled rozpočtu je zajištěna zveřejněním na internetových stránkách PO v části „O škole“.

Schválený rozpočet na rok 2025:

<http://www.zsalbrechtice.cz/cs/rozpocet-skoly.html>

Schválený SVR na roky 2026-2027:

<http://www.zsalbrechtice.cz/cs/strednedoby-rozpocet.html>

Na výše uvedených odkazech je zveřejněn schválený rozpočet na rok 2025 a střednědobý výhled rozpočtu na období let 2026 a 2027. Dokumenty k rozpočtovému hospodaření pro rok 2024 PO byly schváleny Radou obce dne 14. 12. 2023 (*Usnesení Rady obce č. 26 bod 3/26*).

Součástí schváleného rozpočtu pro rok 2025 jsou také informace týkající se předcházejícího roku 2024 (tj. schválený rozpočet na rok 2024 včetně jeho úpravy, a předpoklad plnění rozpočtu roku 2024).

b) Registr smluv

PO není zřízena obcí s rozšířenou působností a zákon 340/2015 Sb. o registru smluv se na PO nevztahuje.

c) Zveřejňování smluv na profilu zadavatele dle zákona 134/2016 Sb., o zadávání veřejných zakázek

Obce, kraje, stát i jimi zřízené nebo dotované organizace mohou kupovat zboží, služby nebo objednávat stavební práce. V těchto situacích vystupují jako zadavatelé veřejné zakázky. Příspěvkové organizace jsou veřejným zadavatelem a jsou povinny se při zadávání veřejných zakázek řídit zákonem č. 134/2016 Sb., o zadávání veřejných zakázek. Pokud hodnota plnění smlouvy na veřejnou zakázku malého rozsahu převyší 500 000,- Kč bez DPH,

je zadavatel povinen zveřejnit ji na svém profilu, včetně všech dodatků a příloh. Kontrolou věstníku veřejných zakázek bylo zjištěno, že PO má zřízen profil zadavatele na adrese:

<https://www.vhodne-uverejneni.cz/profil/zakladni-skola-a-materska-skola-albrechtice>

Nebylo zjištěno, že by za kontrolované období PO uzavřela smlouvu v hodnotě nad stanovený limit 500 tis. Kč, a tudíž nenastala situace, kdy by musela splnit povinnost dle výše uvedeného zákona o zadávání veřejných zakázek.

Závěr: Nebyly zjištěny nedostatky v dodržování pravidel transparentnosti.

Kontrola byla ukončena převzetím fotokopií účetní závěrky sestavené k 31. 12. 2024 a kopií dalších dokumentů využitých při provádění kontroly a nutných pro dokončení protokolu z kontroly.

Nápravná opatření:

Nejsou ukládána

Doporučení:

Nejsou sdělována

Pozn. Další nevýznamná doporučení jsou pak uvedena u jednotlivých bodů tohoto protokolu.

V Havířově dne 30. 6. 2025

**Mgr.
Tomáš
Hlavenka** Digitálně podepsal
Mgr. Tomáš
Hlavenka
Datum: 2025.09.04
10:57:44 +02'00'

**Ing. Hana
Mikešová** Digitálně podepsal
Ing. Hana Mikešová
Datum: 2025.06.30
10:23:03 +02'00'
Ing. Hana Mikešová
kontrolující
přizvaná osoba

Protokol obsahuje 9 stran je sepsán ve dvou vyhotoveních:

1. Elektronicky podepsaný protokol obdrží zřizovatel
2. Elektronicky podepsaný protokol bude zaslán elektronicky e-mailovou adresu: feber@volny.cz

Poučení: Podle §13 zákona 255/2012 Sb., kontrolní řád, může kontrolovaná osoba podat písemné odůvodněné námitky, z nichž je zřejmé, proti jakému zjištění směřují, a to do 15 dnů od obdržení tohoto protokolu. Námitky je nutno doručit na podatelnu obecního úřadu v Albrechticích.